



Leopoldina
Nationale Akademie
der Wissenschaften

Von der Idee zur Stellungnahme

From ideas to statements

Leitfaden der Politik- und Gesellschaftsberatung der
Nationalen Akademie der Wissenschaften Leopoldina

*German National Academy of Sciences Leopoldina
Guidelines for advising policymakers and society*



Legal Information

Publisher

Deutsche Akademie der Naturforscher Leopoldina e.V.
– Nationale Akademie der Wissenschaften –
Academy Office: Jägerberg 1, 06108 Halle (Saale)

Editor

Dr Kathrin Happe, Leopoldina

Design and Setting

unicom Werbeagentur GmbH, Berlin

Translation

English Express e.K., Berlin

Printing

mediabogen
Fiedler-Nöschel GbR
Marienburger Straße 16
10405 Berlin

First edition: May 2014

Picture credits

David Ausserhofer (p 10, 11, 21),
Markus Scholz (cover picture, p 15),
Ilja Hendel (p 14), Leopoldina (p 20)

Impressum

Herausgeber

Deutsche Akademie der Naturforscher Leopoldina e.V.
– Nationale Akademie der Wissenschaften –
Geschäftsstelle: Jägerberg 1, 06108 Halle (Saale)

Redaktion

Dr. Kathrin Happe, Leopoldina

Gestaltung und Satz

unicom Werbeagentur GmbH, Berlin

Übersetzung

English Express e.K., Berlin

Druck

mediabogen
Fiedler-Nöschel GbR
Marienburger Straße 16
10405 Berlin

Erstausgabe: Mai 2014

Bildnachweise

David Ausserhofer (S. 10, 11, 21)
Markus Scholz (Titelbild, S. 15),
Ilja Hendel (S. 14), Leopoldina (S. 20)

Inhalt

Die Politik- und Gesellschaftsberatung im Überblick.....	5
Der Arbeitsgruppen-Prozess in der Leopoldina.....	9
Häufig gestellte Fragen.....	27

Contents

Advising policymakers and society: an overview	4
The working group process at the Leopoldina	8
Frequently asked questions.....	26

Vorbemerkung

Dieses Dokument beschreibt den Entstehungsprozess einer Stellungnahme und beantwortet Fragen zur Arbeitsweise der Nationalen Akademie der Wissenschaften Leopoldina im Bereich der Politik- und Gesellschaftsberatung. Für Arbeitsgruppen des Ständigen Ausschusses der Nationalen Akademie der Wissenschaften Leopoldina gilt ergänzend der vom Ständigen Ausschuss der Nationalen Akademie der Wissenschaften Leopoldina beschlossene Leitfaden.

Preliminary remarks

This document describes the process of producing a statement and answers questions about the working methods employed by the German National Academy of Sciences Leopoldina for advising policymakers and society. For the working groups of the Standing Committee of the German National Academy of Sciences Leopoldina, the guidelines laid down by the Standing Committee additionally apply.

Von der Idee zur Stellungnahme
From ideas to statements

Leitfaden der Politik- und Gesellschaftsberatung der
Nationalen Akademie der Wissenschaften Leopoldina

*German National Academy of Sciences Leopoldina
Guidelines for advising policymakers and society*

Advising policymakers and society: an overview

The Leopoldina is Germany's National Academy of Sciences. It is the Academy's task to address key issues of particular significance for the future of society from a scientific perspective and independently of economic or political interests, and to share its findings with policymakers and the public.

Under the auspices of the Leopoldina, interdisciplinary expert groups draw up statements on current issues. To this end, the Leopoldina also works on some statements with various partner organisations. It collaborates particularly closely with acatech – the German Academy of Science and Engineering, and the Union of the German Academies of Sciences and Humanities. The Standing Committee of the German National Academy of Sciences Leopoldina, chaired by the Academy's President, was established by the Leopoldina to coordinate this collaborative work.

The Leopoldina advises policymakers and society in a variety of ways and serves as a platform for exchange both within the scientific community and between the scientific community and the public. It achieves this not only by issuing statements, but also by organising scientific symposiums and public events, publishing reports on symposiums, and editing two scientific journals.

The Leopoldina maintains close ties and friendly relations with science academies on every continent. Through bilateral cooperation and active collaboration in international academy committees, the Leopoldina fosters and engages in international scientific exchange, and provides policy advice on an international level.

In advising policymakers and society, the Leopoldina's main task involves drawing up and publishing statements. A statement is a publication that addresses topics of importance to society by presenting the current state of research in an understandable manner and recommending possible courses of action for policymakers and society. Statements are drawn up by recognised experts within a working group and are the result of a complex process of discussion, teamwork and review. Such statements are aimed at policymakers, scientists, business people and the general public.

All of the statements are reviewed by independent experts before being published. These experts, as well as the members and spokespersons of the working groups, are appointed by the President of the German National Academy of Sciences Leopoldina. They participate in an honorary capacity and declare any potential conflicts of interest. The reviewers of the working groups receive funding from the Leopoldina.

Die Politik- und Gesellschaftsberatung im Überblick

Die Leopoldina ist Deutschlands Nationale Akademie der Wissenschaften. Ihre Aufgabe ist es, unabhängig von wirtschaftlichen oder politischen Einzelinteressen wichtige gesellschaftliche Zukunftsthemen aus wissenschaftlicher Sicht zu bearbeiten und die Ergebnisse der Politik und der Öffentlichkeit zu vermitteln.

In interdisziplinären Expertengruppen erarbeitet die Leopoldina Stellungnahmen zu aktuellen Themen. Dazu arbeitet sie gegebenenfalls mit verschiedenen Partnern zusammen. Eine intensive Zusammenarbeit besteht mit der Deutschen Akademie der Technikwissenschaften acatech und der Union der Deutschen Akademien der Wissenschaften. Für diese Zusammenarbeit hat die Leopoldina den Ständigen Ausschuss der Nationalen Akademie der Wissenschaften Leopoldina unter Vorsitz ihres Präsidenten eingerichtet.

Die Leopoldina berät Politik und Gesellschaft auf vielfältige Art und Weise und bildet eine Plattform für den Austausch sowohl innerhalb der Wissenschaft als auch zwischen Wissenschaft und Öffentlichkeit. Neben der Veröffentlichung von Stellungnahmen geschieht dies durch wissenschaftliche Symposien, Veranstaltungen für eine große Öffentlichkeit, die Veröffentlichung von Berichten über Symposien sowie die Herausgabe zweier wissenschaftlicher Zeitschriften.

Die Leopoldina pflegt enge und freundschaftliche Beziehungen zu Wissenschaftsakademien auf allen Kontinenten und leistet durch bilaterale Kooperationen und aktive Mitarbeit in internationalen Akademiengremien einen entscheidenden Beitrag zum internationalen wissenschaftlichen Austausch und zur internationalen Politikberatung.

Hauptaufgabe der Politik- und Gesellschaftsberatung der Leopoldina ist die Erarbeitung und Veröffentlichung von Stellungnahmen. Eine Stellungnahme ist eine Veröffentlichung zu einem gesellschaftlich bedeutenden Thema, das den aktuellen Stand der Wissenschaft verständlich darstellt und auf dieser Grundlage mögliche Handlungsoptionen und Empfehlungen für Politik und Gesellschaft formuliert. Eine Stellungnahme wird von anerkannten Expertinnen und Experten in einer Arbeitsgruppe erarbeitet und ist das Ergebnis eines komplexen Diskussions-, Arbeitsgruppen- und Begutachtungs-Prozesses. Sie richtet sich an Politik, Gesellschaft, Wissenschaft und Wirtschaft.

Alle Stellungnahmen werden vor Veröffentlichung durch unabhängige Expertinnen und Experten begutachtet. Die Mitglieder und Sprecherinnen und Sprecher einer Arbeitsgruppe sowie Gutachterinnen und Gutachter werden vom Präsidenten der Nationalen Akademie der Wissenschaften Leopoldina berufen. Sie arbeiten ehrenamtlich und sprechen mögliche Interessenkonflikte an. Arbeitsgruppen werden aus Mitteln der Leopoldina finanziert.

The German National Academy of Sciences Leopoldina's science-based policy advice is guided by the following principles:

- All members of the working groups are recognised experts.
- The members of the working groups and the external reviewers work in an honorary capacity and declare any potential conflicts of interest.
- All members of the working groups are appointed ad personam on the basis of their expertise. They may not represent an association or lobby group.
- The Leopoldina chooses the topics of its statements freely and draws up the texts in an independent way without being accountable to any client. Topics may be addressed at the suggestion of policymakers, but they are always elaborated independently.
- The working groups work without any preconceived views as to the outcome. The opinions expressed in statements are the result of an open-minded discussion process.

Die Politik- und Gesellschaftsberatung durch die Nationale Akademie der Wissenschaften zeichnet sich durch folgende Grundsätze aus:

- Alle Mitglieder von Arbeitsgruppen sind ausgewiesene Expertinnen und Experten.
- Mitglieder von Arbeitsgruppen und Gutachterinnen und Gutachter arbeiten ehrenamtlich.
Sie sprechen mögliche Interessenkonflikte an.
- Alle Mitglieder von Arbeitsgruppen werden ad personam auf der Grundlage ihrer Expertise berufen.
Sie dürfen nicht als Vertreter von Verbänden oder Interessengruppen fungieren.
- Themensetzung und Erarbeitung von Stellungnahmen erfolgen unabhängig und ohne Rechenschaftspflicht gegenüber einem Auftraggeber. Themen können auf Anregung der Politik aufgegriffen werden. Sie werden aber auch dann unabhängig bearbeitet.
- Arbeitsgruppen arbeiten ergebnisoffen. Handlungsoptionen und Empfehlungen sind Ergebnisse eines offenen Diskussionsprozesses.

The working group process



The working group process at the Leopoldina

The statements issued by the Leopoldina help to address urgent challenges facing society and suggest possible courses of action based on the current state of scientific knowledge. The organisational and operational principles for the Leopoldina's approach to advising policymakers and society are quality of academic research, objectivity, independence, and flexibility as regards selecting topics and organising projects. The working group process can be divided into seven phases: 1) Idea and Concept, 2) Discussion and Decision to Set Up a Working Group, 3) Detailed Planning, 4) Work Phase, 5) External Reviews, 6) Publication and 7) Follow-up Activities.

Der Arbeitsgruppen-Prozess in der Leopoldina

Die Stellungnahmen der Leopoldina tragen zur Bewältigung drängender gesellschaftlicher Herausforderungen bei und zeigen mithilfe des aktuellen Standes der wissenschaftlichen Erkenntnis hierzu mögliche Handlungsoptionen auf. Organisations- und Wirkprinzipien für die Politik- und Gesellschaftsberatung sind daher wissenschaftliche Qualität, Objektivität, Unabhängigkeit sowie thematische und organisatorische Flexibilität. Der Arbeitsgruppen-Prozess kann in sieben Phasen unterteilt werden: 1) Idee und Konzept, 2) Diskussion und Einrichtungsbeschluss, 3) Detailplanung, 4) Arbeitsphase, 5) Externe Begutachtung, 6) Veröffentlichung und 7) Nachbereitung.

Der Arbeitsgruppen-Prozess in der Leopoldina

1. Idee + Konzept

Themenfindung
Exposé

2. Diskussion + Einrichtungsbeschluss

Diskussion in Gremien
Beschluss über die Einrichtung
einer Arbeitsgruppe

3. Detailplanung

Arbeitsplan
Finanzplan
Auswahl und Ernennung von
AG-Mitgliedern

4. Arbeitsphase

AG-Sitzungen
Workshops/ Fachgespräche/ Anhörungen
Texterstellung

5. Externe Begutachtung

Auswahl und Ernennung
unabhängiger Gutachter

6. Veröffentlichung

Online/Print
Pressearbeit
Veranstaltungen

7. Nachbereitung

Veranstaltungen
Evaluierung

Phase 1:

Idea and Concept

- *Choosing a topic*
 - *Outline*
-

The Leopoldina regularly discusses current topics for which a need for science-based policy advice exists. Within the Leopoldina, this process takes place in the Presidium, in the Classes and Sections, and in the Scientific Committees. In a wider context, discussions are held with policymakers (members of parliament, ministries), research organisations, professional associations and civil institutions such as associations, foundations and religious organisations. Partner organisations, for example in the Standing Committee of the German National Academy of Sciences Leopoldina, can also propose topics, as can the Leopoldina's Science – Policy – Society Department.

Once a topic for a working group has become more definite, the initiators work in consultation with the Science – Policy – Society Department to construct a written outline in a predefined form. The outline sets out the key questions and the relevance of the topics to society, defines the target groups, describes the expert knowledge and range of opinions needed in order to address the topic, and makes suggestions for members of the working group. A work schedule and a financial plan are included with this outline. The Press and Public Relations Department of the Leopoldina is involved in this process.





Phase 1: Idee und Konzept

-
- *Themenfindung*
 - *Exposé*
-

Die Leopoldina pflegt einen regelmäßigen Austausch über aktuelle Themen, zu denen wissenschaftlicher Beratungsbedarf besteht. Dieser Prozess geschieht innerhalb der Leopoldina im Präsidium, in den Klassen/Sektionen und in den Wissenschaftlichen Kommissionen. Außerhalb der Leopoldina werden Gespräche mit der Politik (Abgeordnete, Ministerien), mit Forschungsorganisationen, Fachgesellschaften oder Institutionen des öffentlichen Lebens (z. B. Verbände, Stiftungen, Kirchen) geführt. Themen können auch durch Partner, zum Beispiel im Ständigen Ausschuss der Nationalen Akademie der Wissenschaften Leopoldina, oder durch die Abteilung Wissenschaft – Politik – Gesellschaft der Leopoldina angeregt werden.

Konkretisiert sich ein Thema für eine Arbeitsgruppe, erarbeiten die Initiatoren in Absprache mit der Abteilung Wissenschaft – Politik – Gesellschaft ein schriftliches Exposé, für das es einen definierten Rahmen gibt. Das Exposé beschreibt die zentralen Fragen und die gesellschaftliche Relevanz des Themas, nennt Zielgruppen, definiert die für die Bearbeitung des Themas benötigte fachliche Expertise und Meinungsvielfalt und macht einen Vorschlag für Mitglieder der Arbeitsgruppe. Ein Arbeits- und ein Finanzplan ergänzen das Exposé. Die Abteilung Presse- und Öffentlichkeitsarbeit der Leopoldina ist in diesen Prozess einbezogen.

Phase 2:

Discussion and Decision to Set Up a Working Group

- *Discussion in committees*
 - *Decision on setting up a working group*
-

During the next phase, the outline is further developed on the basis of discussions within the various committees and among the Leopoldina members. It is subsequently discussed in the Presidium. If the Presidium decides to produce a statement and to set up a working group, the outline may be presented to the Standing Committee of the German National Academy of Sciences Leopoldina. The Presidium and the Standing Committee may request the scientists who proposed the working group to present the outline to the Presidium or the Standing Committee. If members of partner academies express an interest in collaboration, a joint working group can be established. From that point onwards, the working group is always referred to as a joint working group that includes the name of the partner academies and the organisation responsible for coordinating the group.

The Presidium of the Leopoldina decides who will participate in a working group. In the case of joint working groups, all of the organisations involved decide together on the group's composition. The members and spokespersons of the working groups are appointed by the President of the German National Academy of Sciences Leopoldina.

Both members and non-members of the Leopoldina, from Germany and abroad, can be appointed to the working groups. Expertise and the appropriate selection of working group members are key to the success of a statement. Scientists from a wide range of disciplines are appointed to the working groups. All members proposed by the Leopoldina and all spokespersons of the working groups are appointed ad personam on the basis of their scientific expertise. They may not represent an association or lobby group within the working group. Membership in a working group entails active and frequent collaboration.

Individuals active in business, politics, associations and civil groups may be invited to participate in a working group's consultations and expert discussions. In individual cases, people from these groups who have close links to research or academia may be invited to participate in a working group, if this is deemed necessary for the topic to be appropriately addressed and if reasons for this invitation are provided. Working group members work in an honorary capacity and declare any potential conflicts of interest.

Phase 2:

Diskussion und Einrichtungsbeschluss

- *Diskussionen in Gremien*
 - *Beschluss über die Einrichtung einer Arbeitsgruppe*
-

Ein Exposé wird auf der Grundlage von Diskussionen in den Gremien und unter den Mitgliedern der Leopoldina weiter ausgearbeitet und anschließend im Präsidium diskutiert. Wenn sich das Präsidium der Leopoldina entscheidet, eine Stellungnahme zu erarbeiten und eine Arbeitsgruppe einzurichten, kann das Exposé dem Ständigen Ausschuss der Nationalen Akademie der Wissenschaften Leopoldina vorgelegt werden. Das Präsidium und der Ständige Ausschuss können vorsehen, dass die Initiatoren eines Arbeitsgruppenvorschlags das Exposé im Präsidium bzw. im Ständigen Ausschuss vorstellen. Bekunden die Mitglieder der Partnerakademien ihr Interesse an einer Mitarbeit, kann eine gemeinsame Arbeitsgruppe eingerichtet werden. Diese wird dann immer als gemeinsame Arbeitsgruppe unter Nennung der Partnerakademien und der Federführung bezeichnet.

Das Präsidium der Leopoldina entscheidet über die Zusammensetzung einer Arbeitsgruppe. Im Fall einer gemeinsamen Arbeitsgruppe entscheiden die beteiligten Partner gemeinschaftlich darüber. Mitglieder sowie die Sprecherinnen und Sprecher von Arbeitsgruppen werden vom Präsidenten der Nationalen Akademie der Wissenschaften Leopoldina berufen.

In die Arbeitsgruppen können sowohl Mitglieder der Leopoldina als auch Nicht-Mitglieder der Akademie aus dem In- und Ausland berufen werden. Expertise und eine angemessene Auswahl von Arbeitsgruppenmitgliedern sind zentral für den Erfolg einer Stellungnahme. In Arbeitsgruppen werden Wissenschaftlerinnen und Wissenschaftler aus einem breiten Fächerspektrum berufen. Für alle von der Leopoldina vorgeschlagenen Mitglieder sowie die Sprecherinnen und Sprecher von Arbeitsgruppen gilt, dass sie ad personam aufgrund ihrer wissenschaftlichen Expertise berufen werden. Sie dürfen in der Arbeitsgruppe nicht als Vertreterinnen und Vertreter von Verbänden oder Interessengruppen fungieren. Die Mitgliedschaft in einer Arbeitsgruppe beinhaltet eine aktive und regelmäßige Mitarbeit.

Personen aus Wirtschaft, Politik, Verbänden und gesellschaftlichen Gruppierungen können im Rahmen von Anhörungen und Fachgesprächen in die Diskussionen einer Arbeitsgruppe einbezogen werden. In begründeten Einzelfällen, wenn es für die Bearbeitung des Themas erforderlich ist, können wissenschaftsnahe Personen aus diesen Gruppen zur Mitwirkung in einer Arbeitsgruppe eingeladen werden. Die Mitglieder arbeiten ehrenamtlich. Sie sprechen mögliche Interessenkonflikte an.



Phase 3:

Detailed Planning

- *Work schedule*
 - *Financial planning*
 - *Selection and appointment of working group members*
-

Before the groups start their work, the spokespersons consult with the Leopoldina's Science – Policy – Society Department about the details of the working methods, the work schedule and the availability of financial resources. They also discuss the target groups of the statement, decide how to conduct the drafting process, and talk about the tasks of the working group members. The Science – Policy – Society Department coordinates all work processes and is available to answer any questions regarding project content and organisation.

The Leopoldina usually provides financial support to assist with drawing up and publishing a statement. This funding is used to finance activities of the working group, such as meetings, expert discussions, workshops, consultations, any scientific staff required and publication of the statement. External funding is possible in principle, but this requires the specific authorisation of the Presidium of the Leopoldina. The scientific independence of a statement must not be compromised by the acceptance of such external funding. In exceptional circumstances, working groups may apply for limited additional funding during the course of a project if specific reasons are given for why this is necessary.

Phase 3:

Detailplanung

- *Arbeitsplan*
 - *Finanzplan*
 - *Auswahl und Ernennung von AG-Mitgliedern*
-

Bevor Arbeitsgruppen ihre Arbeit aufnehmen, findet ein Informationsgespräch zwischen den Sprecherinnen und Sprechern einer Arbeitsgruppe und der zuständigen Abteilung Wissenschaft – Politik – Gesellschaft der Leopoldina statt. Darin werden Detailfragen zur Arbeitsweise, zum Zeitplan, zur Verfügbarkeit von finanziellen Ressourcen erörtert, es werden die Adressaten der Stellungnahme, Modalitäten der Texterstellung sowie die Aufgaben der Arbeitsgruppenmitglieder diskutiert. Die Abteilung Wissenschaft – Politik – Gesellschaft koordiniert die Arbeitsprozesse und steht für alle inhaltlichen und organisatorischen Fragen zur Verfügung.

Für die Erarbeitung einer Stellungnahme und ihre Veröffentlichung stellt die Leopoldina in der Regel im Rahmen ihrer finanziellen Möglichkeiten einen Betrag zur Verfügung. Aus diesen Mitteln werden die Aktivitäten der Arbeitsgruppe, wie Sitzungen, Fachgespräche, Workshops, Anhörungen, bei Bedarf wissenschaftliches Personal und die Veröffentlichung finanziert. Die Einwerbung von Drittmitteln ist vom Grundsatz her möglich, bedarf jedoch im Einzelfall einer Befürwortung des Präsidiums der Leopoldina. Die wissenschaftliche Unabhängigkeit darf durch die Annahme von Drittmitteln nicht beeinträchtigt werden. In besonders begründeten Ausnahmefällen kann im Laufe des Arbeitsprozesses eine begrenzte Mittelaufstockung beantragt werden.



Phase 4:

Work Phase

- *Working group meetings*
 - *Workshops/ expert discussions/ consultations*
 - *Drafting of the text*
-

Once the work phase has begun, the Leopoldina website presents information about the working group (tasks and objectives, participating partner organisations, spokespersons, members). The work phase lasts around one to two years. Working group meetings are held internally and confidentially in order to facilitate open discussion and the consideration of recommendations without external influence. When there is an urgent need for action, it is possible to draw up ad hoc statements, for which an accelerated approval process applies.

Working groups reach their conclusions on the basis of current scientific findings, and back up their statements by listing sources. Additional sources of information include 1) internal expert discussions and consultations with invited experts, 2) symposiums and workshops, and 3) empirical surveys.

The draft produced by a working group must be scientifically based and understandable for the target groups in question. The members of the working group strive to reach a consensus on their findings and conclusions. However, if the members have differing opinions, these are presented and explained in a clear way. The drafting of the text is continuously documented. Minutes are tak-

en of all meetings to document the progress of the project. The minutes are made available to all participating partner organisations.

As the publisher, the Presidium of the Leopoldina is responsible for the content of all statements that it produces alone or in collaboration with partner organisations. The Presidium therefore examines the draft presented by the working group before any external review takes place. Usually a member of the Presidium, or, if necessary, the spokesperson of the working group, reports to the Presidium. Until a statement is published, all drafts, analyses and discussion findings remain confidential.

Should it become clear during a working group process that it may not be possible to bring it to a successful conclusion in the form of a statement, the Presidium is entitled to determine the subsequent course of action or, if necessary, to terminate the project.

The Science – Policy – Society Department accompanies and supports the work processes of each working group. The relevant staff members of the department take part in all working group meetings.

Phase 4: Arbeitsphase

- *AG-Sitzungen*
 - *Workshops/ Fachgespräche/ Anhörungen*
 - *Texterstellung*
-

Mit Beginn der Arbeitsphase werden Informationen zu einer Arbeitsgruppe (Aufgabenstellung und Zielsetzung, beteiligte Partner, Sprecherinnen und Sprecher, Mitglieder der Arbeitsgruppe) auf der Internetseite der Leopoldina veröffentlicht. Die Arbeitsphase dauert etwa 1 bis 2 Jahre. Die Sitzungen einer Arbeitsgruppe sind intern und Vertraulichkeit ist zu wahren, um einen offenen Diskussionsprozess zu ermöglichen und Empfehlungen ohne äußere Einflussnahme zu diskutieren. Bei dringlichem Handlungsbedarf ist die Erarbeitung von Ad-hoc-Stellungnahmen möglich, für die jeweils ein beschleunigtes Verfahren gilt.

Eine Arbeitsgruppe trifft ihre Aussagen auf der Grundlage aktueller wissenschaftlicher Erkenntnisse und belegt diese durch Quellen. Als zusätzliche Informationsgrundlage können dienen: 1) interne Fachgespräche und Anhörungen mit geladenen Experten, 2) Symposien und Workshops oder 3) empirische Erhebungen.

Der von den Mitgliedern einer Arbeitsgruppe erstellte Text muss zugleich wissenschaftlich fundiert und für die Adressatinnen und Adressaten verständlich formuliert sein. Eine Arbeitsgruppe strebt an, zu einem Konsens über die erzielten Ergebnisse zu kommen. Dennoch vorhandene unterschiedliche Positionen werden nachvollziehbar dargelegt und begründet; die Texterstellung

fortlaufend dokumentiert. Von allen Sitzungen werden Protokolle angefertigt, um den Projektfortschritt darzustellen. Protokolle werden allen beteiligten Partnern zur Verfügung gestellt.

Als Herausgeber ist das Präsidium der Leopoldina für den Inhalt aller Stellungnahmen verantwortlich, die sie alleine oder gemeinsam mit Partnern erarbeitet. Daher befasst sich das Präsidium bereits vor der externen Begutachtung mit dem von einer Arbeitsgruppe vorgelegten Textentwurf. In der Regel erstattet ein Mitglied des Präsidiums bzw. der Sprecher oder die Sprecherin der Arbeitsgruppe dem Präsidium Bericht. Bis zur Veröffentlichung einer Stellungnahme sind alle Diskussionsergebnisse, Analysen und Textentwürfe vertraulich.

Sollte sich im Laufe einer Arbeitsgruppe herausstellen, dass diese möglicherweise nicht erfolgreich mit einer Stellungnahme abgeschlossen werden kann, behält sich das Präsidium vor, über die weitere Handlungsweise zu befinden bzw. die Arbeit zu beenden.

Die Abteilung Wissenschaft – Politik – Gesellschaft begleitet und unterstützt den Arbeitsprozess einer Arbeitsgruppe. Die zuständigen Mitarbeiterinnen und Mitarbeiter der Abteilung nehmen als Gäste an allen Sitzungen der Arbeitsgruppe teil.

Publication formats

	Statements	Report on Tomorrow's Science	Leopoldina discussions
Function	To provide policymakers and society with evidence-based advice on key issues of particular significance for the future of society; to formulate possible courses of action	To provide policymakers and society with evidence-based advice on the potential and challenges of developing the scientific system in Germany	To stimulate thought and debate; to document discussion processes and events
Features	A formal working group process with an independent review; a key feature involves formulating possible courses of action	A formal working group process with an independent review; a key feature involves formulating possible courses of action	The results of further politically relevant activities by the Leopoldina that are also of interest to the public; a flexible approach is taken as there is no formal working group process; the publications may include recommendations and do not have to be reviewed

Veröffentlichungsformate

	Stellungnahmen	Zukunftsreport Wissenschaft	Leopoldina-Diskussion
Funktion	Evidenzbasierte Beratung von Politik und Gesellschaft zu wichtigen gesellschaftlichen Zukunftsthemen; Formulierung von Handlungsoptionen	Evidenzbasierte Beratung von Politik und Gesellschaft zu systemischen Potenzialen und Herausforderungen der Wissenschaftsentwicklung in Deutschland	Denkanstöße geben; Diskurse anregen; Dokumentation von Diskussionsprozessen; Dokumentation von Veranstaltungen
Kennzeichen	Formeller Arbeitsgruppen-Prozess mit unabhängiger Begutachtung; Formulierung von Handlungsoptionen und Empfehlungen ist wesentliches Kennzeichen	Formeller Arbeitsgruppen-Prozess mit unabhängiger Begutachtung; Formulierung von Handlungsoptionen und Empfehlungen ist wesentliches Kennzeichen	Ergebnisse aus weiteren politisch relevanten und für die Öffentlichkeit interessanten Aktivitäten der Leopoldina; flexibles Vorgehen, da kein formeller AG-Prozess zugrunde liegt; Publikationen können Empfehlungen beinhalten; Begutachtung nicht zwingend nötig

Phase 5:

External Reviews

· *Selection and appointment of independent reviewers*

The external review forms an essential part of the working group process. It is conducted by independent experts from Germany and abroad who were not involved in writing or discussing the text. Reviewers are appointed by the Presidium and commissioned by the President of the Leopoldina. In the case of joint statements, all of the partners involved take part in appointing the reviewers.

All reviewers are asked to assess the statement text on the basis of the following key questions:

1. Do the statements reflect the latest state of research?
2. Is the topic presented in the necessary scope and depth?
3. Are divergent scientific findings clearly presented?
4. How are scientific uncertainties communicated?
5. Does the statement include suggestions for concrete courses of action for political decision-makers?
6. Are the consequences of various decisions described?
7. Does the statement provide useful information for political decision-makers?
8. Is the statement written in a clear and understandable way so that it can also be understood by readers who are not experts in the field?
9. Do you recommend publishing the statement in principle? If so, are there any changes that must be taken into consideration?

The reviews are forwarded to the working group so that it can revise the text accordingly and issue a statement on the review. Diverging opinions should be substantiated.

The final version of a statement is approved by the Presidium of the Leopoldina. In the case of joint statements with partner organisations – regardless of which institution coordinates the project – the partner organisations follow their own internal approval processes and subsequently reach a common decision. The statement is then published in the name of and under the responsibility of the Presidium of the Leopoldina and, in the case of a joint statement, by all of the partners involved.





Phase 5:

Externe Begutachtung

· *Auswahl und Ernennung unabhängiger Gutachter*

Die externe Begutachtung ist ein unabdingbarer Bestandteil des Arbeitsgruppen-Prozesses. Sie erfolgt durch unabhängige Expertinnen und Experten aus dem In- und Ausland, die nicht an der Erstellung des Textes und an Diskussionen beteiligt waren. Die Gutachterinnen und Gutachter werden vom Präsidium, im Fall von gemeinsamen Stellungnahmen unter Mitwirkung der beteiligten Partner, benannt und vom Präsidenten der Leopoldina berufen.

Gutachterinnen und Gutachter werden gebeten, den Text der Stellungnahme anhand der folgenden Leitfragen zu begutachten:

1. Entsprechen die fachlichen Aussagen dem neuesten Stand der Wissenschaft?
2. Wird das Thema in der notwendigen Bandbreite und Tiefe dargestellt?
3. Werden unterschiedliche wissenschaftliche Erkenntnisse kenntlich gemacht?
4. Wie werden wissenschaftliche Unsicherheiten kommuniziert?
5. Werden für politische Entscheidungsträger konkrete Handlungsoptionen benannt?

6. Werden die Folgen unterschiedlicher Entscheidungen beschrieben?
7. Wie bewerten Sie den Erkenntnisgewinn für politische Entscheidungsträger?
8. Ist die Stellungnahme für Nicht-Experten anschaulich aufbereitet bzw. verständlich formuliert?
9. Empfehlen Sie, die Stellungnahme vom Grundsatz her zu veröffentlichen? Wenn ja, gibt es Änderungen, die auf jeden Fall berücksichtigt werden sollten?

Die Gutachten werden der Arbeitsgruppe zur Verfügung gestellt, damit sie den Text entsprechend überarbeiten und zu den Gutachten Stellung beziehen kann. Abweichende Auffassungen sollten begründet werden.

Die finale Fassung wird vom Präsidium der Leopoldina verabschiedet. Bei gemeinsamen Stellungnahmen mit Partnerorganisationen folgen die beteiligten Partner – unabhängig von der Federführung – ihren jeweiligen internen Abstimmungsprozessen und kommen anschließend zu einem gemeinsamen Votum. Danach wird die Stellungnahme im Namen und unter der Verantwortung des Präsidiums der Leopoldina bzw. aller beteiligten Partner veröffentlicht.

Phase 6:

Publication

- *Online and Print*
 - *Press activities*
 - *Events*
-

From an early stage of the work phase, those involved start considering what form the publication might take, as soon as the statement's recommendations and key messages become apparent. A statement is published in English and German as freely available electronic files on the Leopoldina's website. A free-of-charge printed version is also made available.

Addressees are, for example, politicians in various committees at federal or state level, ministries, scientific institutions, trade associations, members of the public with an interest in the topic, business and industry, the general public and the media. Depending on the topic, particular groups are addressed using specific additional measures. Press and PR activities are carried out in the run-up to the publication and during its launch. The statements are often presented at events.

Phase 7:

Follow-up Activities

- *Events*
 - *Evaluation*
-

The publication of a statement does not mean that the advice to policymakers and society has ended. Follow-up events, for example, provide an opportunity to continue dialogue with policymakers and the public. In addition, staff from the Academy Office undertake follow-up work on the topic of a statement and on the text's impact on the public, for instance by conducting systematic investigations. The findings are then communicated

to the members of the working group. The Leopoldina also compiles and evaluates feedback. If there is continued interest in the topic among the public over a longer period of time, the Academy can consider updating the statement. Apart from producing statements, the members of a working group commit themselves to carry out follow-up activities, such as taking part in parliamentary processes and public events.

Phase 6:

Veröffentlichung

- *Online/Print*
 - *Pressearbeit*
 - *Veranstaltungen*
-

Überlegungen zur Art der Veröffentlichung beginnen frühzeitig während der Arbeitsphase, sobald sich Empfehlungen und zentrale Aussagen der Stellungnahme herauskristallisieren. Eine Stellungnahme wird in deutscher und englischer Sprache auf den Internetseiten der Leopoldina als frei zugängliche elektronische Version veröffentlicht und als Printversion kostenlos zur Verfügung gestellt.

Zu den Adressaten zählen beispielsweise Politikerinnen und Politiker in verschiedenen Gremien auf Bundes- und Landesebene, Ministerien, wissenschaftliche Institutionen, Fachverbände, interessierte Bürger sowie Vertreter aus der Wirtschaft, der Öffentlichkeit und den Medien. Je nach Thema werden spezielle Adressatengruppen auf besondere Art und Weise angesprochen. Die Veröffentlichung wird durch Pressearbeit vorbereitet und begleitet. Häufig werden die Stellungnahmen im Rahmen von Veranstaltungen vorgestellt.

Phase 7:

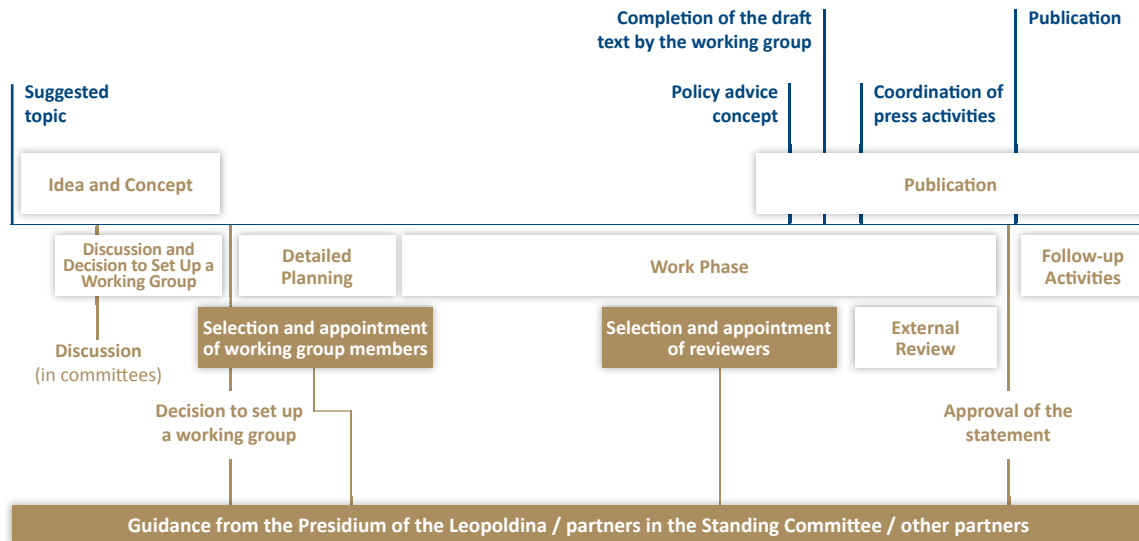
Nachbereitung

- *Veranstaltungen*
 - *Evaluierung*
-

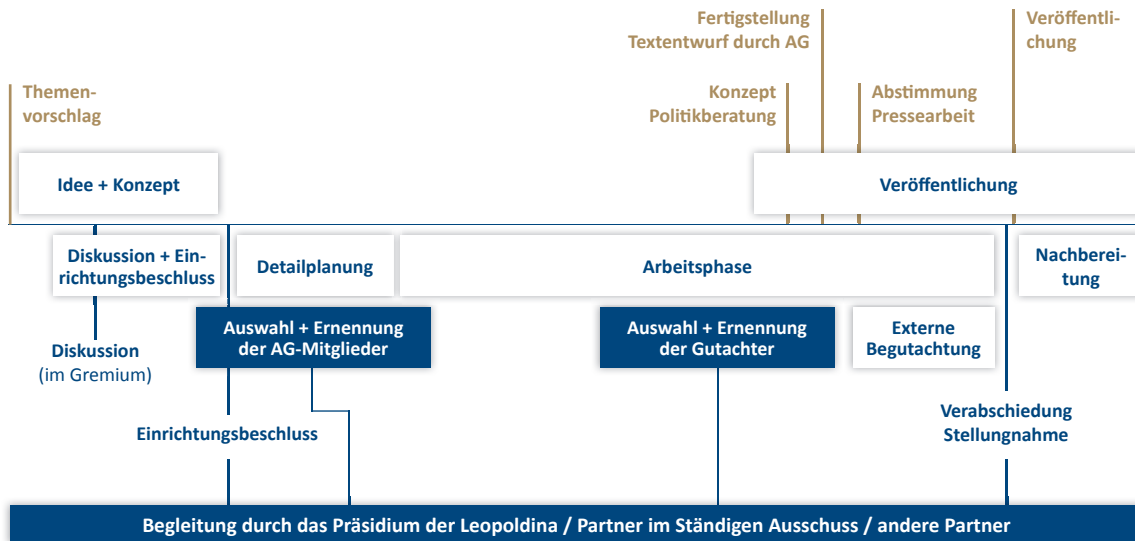
Mit der eigentlichen Veröffentlichung der Stellungnahmen ist die Politik- und Gesellschaftsberatung nicht abgeschlossen. Nach der Veröffentlichung dienen zum Beispiel Folgeveranstaltungen dazu, den Dialog mit der Politik und der Öffentlichkeit fortzuführen. Darüber hinaus werden das Themenfeld einer Stellungnahme und ihre Wirkung in der Öffentlichkeit von Mitarbeiterinnen und Mitarbeitern der Geschäftsstelle, u. a. durch Recherchen, weiter verfolgt und den Mitgliedern der

Arbeitsgruppe kommuniziert. Ferner werden Rückmeldungen aufbereitet und ausgewertet. Besteht das öffentliche Interesse am Thema über einen längeren Zeitraum hinweg, kann eine Aktualisierung der Stellungnahme erwogen werden. Über die Erarbeitung der Stellungnahmen hinaus engagieren sich Mitglieder einer Arbeitsgruppe in Anschlussaktivitäten, z. B. in parlamentarischen Prozessen und bei öffentlichen Veranstaltungen.

Schedule of the working group process



Zeitliche Abfolge des Arbeitsgruppen-Prozesses



Frequently asked questions

What is a statement?

A Statement is a publication that addresses topics of importance to society by presenting the current state of research on these topics in a understandable manner and recommending possible courses of action for policymakers and society. Statements are prepared by recognised experts within a working group and are the result of a complex process of discussion, teamwork and review. Such statements are aimed at policymakers, scientists, business people and the general public.

How does the Leopoldina identify relevant topics?

The Leopoldina is free to choose the topics it addresses. Nevertheless, the Leopoldina is ready and willing to take on specific topics in response to a request from the government or another organisation and to draw up a corresponding statement. The topics are still addressed independently and on a scientific basis in such cases. The Leopoldina regularly discusses current topics when a need for scientific advice arises. Within the Leopoldina, this process takes place in the Presidium, in the Classes and Sections, and in the Scientific Committees. Discussions are also held with policymakers (members of parliament, ministries), research organisations, professional associations and civil society institutions such as associations, foundations and religious organisations. Partner organisations, for example in the Standing Committee of the German National Academy of Sciences Leopoldina, can also propose topics, as can the Science – Policy – Society Department. Once a topic has been defined and assigned to a working group, the initiators work in consultation with the Science – Policy – Society Department to compose a written outline with a predefined framework.

Who decides which working groups are established?

During the next phase, the outline is further developed on the basis of discussions within the various committees and among the Leopoldina members. It is subsequently discussed in the Presidium. If the Presidium decides to produce a statement and to set up a working group, the outline may be presented to the Standing Committee of the German

Häufig gestellte Fragen

Eine Stellungnahme ist eine Veröffentlichung zu einem gesellschaftlich bedeutenden Thema, das den aktuellen Stand der Wissenschaft verständlich darstellt und auf dieser Grundlage mögliche Handlungsoptionen und Empfehlungen für Politik und Gesellschaft formuliert. Eine Stellungnahme wird von anerkannten Expertinnen und Experten in einer Arbeitsgruppe erarbeitet und ist das Ergebnis eines komplexen Diskussions-, Arbeitsgruppen- und Begutachtungs-Prozesses. Sie richtet sich an Politik, Gesellschaft, Wissenschaft und Wirtschaft.

Was ist eine Stellungnahme?

Die Leopoldina ist in der Wahl ihrer Themen frei. Gleichwohl ist die Leopoldina bereit und offen, auf Anfragen seitens der Politik oder einer externen Organisation bestimmte Themen aufzugreifen und dazu eine Stellungnahme zu erarbeiten. Die Themen werden aber auch dann unabhängig und wissenschaftsbasiert bearbeitet. Die Leopoldina pflegt einen regelmäßigen Austausch über aktuelle Themen, zu denen wissenschaftlicher Beratungsbedarf besteht. Dieser Prozess geschieht innerhalb der Leopoldina im Präsidium, in den Klassen/Sektionen und in den Wissenschaftlichen Kommissionen; außerhalb der Leopoldina werden Gespräche mit der Politik (Abgeordnete, Ministerien), mit Forschungsorganisationen, Fachgesellschaften oder Institutionen des öffentlichen Lebens (z. B. Verbände, Stiftungen, Kirchen) geführt. Themen können auch durch Partner, zum Beispiel im Ständigen Ausschuss der Nationalen Akademie der Wissenschaften Leopoldina, oder durch die Abteilung Wissenschaft – Politik – Gesellschaft der Leopoldina angeregt werden. Konkretisiert sich ein Thema für eine Arbeitsgruppe, erarbeiten die Initiatoren in Absprache mit der Abteilung Wissenschaft – Politik – Gesellschaft ein schriftliches Exposé, für das es einen definierten Rahmen gibt.

Wie identifiziert die Leopoldina relevante Themen?

Ein Exposé wird auf der Grundlage von Diskussionen in den Gremien und unter den Mitgliedern der Leopoldina weiter ausgearbeitet und anschließend im Präsidium diskutiert. Wenn sich das Präsidium der Leopoldina entscheidet, eine Stellungnahme zu erarbeiten und eine Arbeitsgruppe einzurichten, kann das Exposé dem Ständigen Ausschuss der

Wer entscheidet über die Einrichtung von Arbeitsgruppen?

National Academy of Sciences Leopoldina. The Presidium and the Standing Committee may request the scientists who proposed the working group to present the outline within the Presidium or the Standing Committee. If members of partner academies express an interest in collaboration, a joint working group can be established. From that point, the working group is always referred to as a joint working group that includes the name of the partner academies and the organisation responsible for coordinating the group.

What is the Standing Committee of the German National Academy of Sciences Leopoldina?

The Leopoldina was responsible for establishing the Standing Committee of the German National Academy of Sciences Leopoldina. The resolution passed by the Joint Science Conference (Gemeinsame Wissenschaftskonferenz) of Germany in February 2008, which appointed the Leopoldina the German National Academy of Sciences, states:

“The Leopoldina is setting up a Coordinating Committee, in which it will cooperate with acatech and representatives of the state academies, including the Berlin-Brandenburg Academy of Sciences and Humanities (BBAW). Under the aegis of the Leopoldina, the coordinating committee will decide on the topics that are to be addressed, appoint working groups and approve the recommendations following external evaluation.”
(Resolution passed by the Joint Science Conference of Germany on 18 February 2008)

The partner organisations in the Standing Committee are the German National Academy of Sciences Leopoldina, acatech – the National Academy of Science and Engineering, and the academies within the Union of the German Academies of Sciences. The Leopoldina is responsible for coordinating the Standing Committee, which includes managing day-to-day operations.

Which criteria are used to form working groups?

The German National Academy of Sciences Leopoldina appoints members of working groups freely and independently. Expertise and the appropriate selection of working group members are key to the quality and success of a statement. Therefore, the best experts available should be selected.

Both members and non-members of the Leopoldina, from Germany and abroad, can be appointed to the working groups. Working group members represent a wide range of disciplines, and thus ensure that a topic can be addressed in its full complexity. Membership in a working group entails active and regular collaboration. These criteria are particularly

Nationalen Akademie der Wissenschaften Leopoldina vorgelegt werden. Das Präsidium und der Ständige Ausschuss können vorsehen, dass die Initiatoren eines Arbeitsgruppenvorschlags das Exposé im Präsidium bzw. im Ständigen Ausschuss vorstellen. Bekunden die Mitglieder der Partnerakademien ihr Interesse an einer Mitarbeit, kann eine gemeinsame Arbeitsgruppe eingerichtet werden. Diese wird dann immer als gemeinsame Arbeitsgruppe unter Nennung der Partnerakademien und der Federführung bezeichnet.

Die Leopoldina hat den Ständigen Ausschuss der Nationalen Akademie der Wissenschaften Leopoldina eingerichtet. Im Beschluss der Gemeinsamen Wissenschaftskonferenz vom Februar 2008, mit dem der Leopoldina die Aufgabe der Nationalen Akademie der Wissenschaften übertragen wurde, steht dazu:

„Die Leopoldina richtet ein Koordinierungsgremium ein, in dem sie mit der acatech und Vertretern der Länderakademien einschließlich BBAW zusammenarbeitet. Die Federführung liegt bei der Leopoldina. Das Koordinierungsgremium wird sich über die zu bearbeitenden Themen verständigen, Arbeitsgruppen einsetzen und die Empfehlungen nach externer Evaluierung verabschieden.“ *(Beschluss der Gemeinsamen Wissenschaftskonferenz vom 18. Februar 2008)*

Partner im Ständigen Ausschuss sind die Nationale Akademie der Wissenschaften Leopoldina, die Deutsche Akademie der Technikwissenschaften acatech und die in der Union der deutschen Akademien der Wissenschaften zusammengeschlossenen Akademien. Die Federführung des Ständigen Ausschusses obliegt der Leopoldina. Dazu gehört auch die Führung der laufenden Geschäfte.

Die Nationale Akademie der Wissenschaften Leopoldina ist frei und unabhängig in der Berufung der Mitglieder von Arbeitsgruppen. Expertise und angemessene Auswahl von Arbeitsgruppenmitgliedern sind zentral für die Qualität und den Erfolg einer Stellungnahme. Deshalb sollen die besten verfügbaren Fachleute ausgewählt werden.

In die Arbeitsgruppen können sowohl Mitglieder der Leopoldina als auch Nicht-Mitglieder der Akademie aus dem In- und Ausland berufen werden. Die Mitglieder repräsentieren ein breites Fächerspektrum, um die Bearbeitung eines Themas in seiner Komplexität sicherzustellen. Die Mitgliedschaft in einer Arbeitsgruppe beinhaltet eine aktive

Was ist der Ständige Ausschuss der Nationalen Akademie der Wissenschaften Leopoldina?

Nach welchen Kriterien werden Arbeitsgruppen zusammengesetzt?

decisive in the search for suitable working group members. The names of potential members are already listed in the written outline. Suggestions are also made by the Academy Office, which systematically searches among the Leopoldina's 1,500 members and the research community for individuals who could be appointed to a working group.

Finally, the Presidium of the German National Academy of Sciences Leopoldina decides who will participate in a working group. In the case of joint working groups, all of the organisations involved decide together on the group's composition. Individuals active in business, politics, associations and social groups may be invited to participate in a working group's consultations and expert discussions. In individual cases, people from these groups who have close links to research or academia may be invited to participate in a working group, if this is deemed necessary for the topic to be appropriately addressed and if reasons for this invitation are provided.

Over the course of the discussion process, it may become clear that a working group lacks expertise in a certain area. In this case, it is possible to appoint additional members. These individuals also need to be approved by the Leopoldina Presidium and, where applicable, by the partner organisations. The names of all working group members are published on the Leopoldina's website.

How is the independence of a working group ensured?

All members proposed by the Leopoldina and all spokespersons of the working groups are appointed ad personam on the basis of their scientific expertise. They may not represent an association or lobby group within the working group. Working group members work in an honorary capacity and declare any potential conflicts of interest.

How do the working groups function?

A statement is always the result of an open, unbiased and intensive group discussion process. Working group members are therefore required to draw on their knowledge and experience while remaining receptive to new ideas and solutions.

The working group meetings are internal in order to allow open discussion and consideration of recommendations without external influence. Findings, analyses and draft texts remain confidential until a statement is published.

und regelmäßige Mitarbeit. Diese Kriterien bestimmen maßgeblich die Suche nach geeigneten Arbeitsgruppenmitgliedern. Mögliche Personen werden bereits im Exposé benannt. Vorschläge kommen auch aus der Geschäftsstelle, die unter den 1500 Mitgliedern der Leopoldina und in der Wissenschaftslandschaft systematisch nach Personen sucht, die für eine Mitarbeit infrage kommen.

Letztlich entscheidet das Präsidium der Nationalen Akademie der Wissenschaften Leopoldina über die Zusammensetzung einer Arbeitsgruppe. Im Fall einer gemeinsamen Arbeitsgruppe entscheiden die beteiligten Partner gemeinschaftlich darüber. Personen aus Wirtschaft, Politik, Verbänden und gesellschaftlichen Gruppierungen können im Rahmen von Anhörungen und Fachgesprächen in die Diskussionen einer Arbeitsgruppe einbezogen werden. In begründeten Einzelfällen, wenn es für die Bearbeitung des Themas erforderlich ist, können wissenschaftsnahe Personen aus diesen Gruppen zur Mitwirkung in einer Arbeitsgruppe eingeladen werden.

Im Laufe des Diskussionsprozesses einer Arbeitsgruppe kann sich zeigen, dass eine bestimmte Expertise fehlt. Daher sind Nachberufungen möglich. Auch diese müssen vom Präsidium der Leopoldina bzw. den beteiligten Partnern bestätigt werden. Die Namen aller Arbeitsgruppenmitglieder werden auf der Internetseite der Leopoldina veröffentlicht.

Für alle von der Leopoldina vorgeschlagenen Mitglieder sowie für die Sprecherinnen und Sprecher von Arbeitsgruppen gilt, dass sie ad personam aufgrund ihrer wissenschaftlichen Expertise berufen werden. Sie dürfen in der Arbeitsgruppe nicht als Vertreterinnen und Vertreter von Verbänden oder Interessengruppen fungieren. Die Mitglieder arbeiten ehrenamtlich. Sie sprechen mögliche Interessenkonflikte an.

**Wie wird die
Unabhängigkeit
einer Arbeitsgruppe
sichergestellt?**

Eine Stellungnahme ist immer das Ergebnis eines intensiven und ergebnisoffenen Diskussions- und Gruppenprozesses. Das macht es erforderlich, dass Mitglieder einer Arbeitsgruppe einerseits ihr Wissen und ihre Erfahrung einbringen und andererseits offen sind für neue Ideen und Lösungen.

**Wie arbeiten die
Arbeitsgruppen?**

Arbeitsgruppensitzungen sind intern, um einen offenen Diskussionsprozess zu ermöglichen und Empfehlungen ohne äußere Einflussnahme zu diskutieren. Ergebnisse, Analysen und Textentwürfe sind bis zur Veröffentlichung vertraulich.

Working groups reach their conclusions on the basis of current scientific findings and back up their statements by listing sources. Additional sources of information include 1) internal expert discussions and consultations with invited experts, 2) symposiums and workshops, and 3) empirical surveys.

How is the statement produced?

Writing statements is a demanding, creative process, which incorporates working group members' discussions and positions. All members of the working group are required to actively contribute their knowledge to the process. The text produced by the working group members must be both scientifically based and formulated in a way that can be easily understood by the target group. The spokespersons of the working groups therefore have the important task of including members' knowledge appropriately and guiding the process until the working group finds a common position.

Working groups strive to reach a consensus on the targeted outcome. However, if the members have differing opinions, these are presented and explained in a way that the target group can understand. As the publisher, the Presidium of the Leopoldina is responsible for the content of all statements that it has produced alone or in collaboration with partner organisations. The Presidium therefore examines the draft presented by the working group before any external review takes place. Usually a member of the Presidium, or, if necessary, a spokesperson of the working group, reports to the Presidium.

The drafting of the text is continuously documented. Minutes are taken of all meetings to document the progress of the project. The minutes are made available to all participating partner organisations.

The Science – Policy – Society Department accompanies and supports the work processes of each working group. The relevant staff members take part in all working group meetings.

How long does a working-group process take?

The work phase lasts around one to two years. When there is an urgent need for action, it is possible to draw up ad hoc statements, for which an accelerated approval process applies.

Arbeitsgruppen treffen ihre Aussagen auf der Grundlage aktueller wissenschaftlicher Erkenntnisse und belegen diese durch Quellen. Als zusätzliche Informationsgrundlage können dienen: 1) interne Fachgespräche und Anhörungen mit geladenen Experten, 2) Symposien und Workshops oder 3) empirische Erhebungen.

Die Texterstellung ist ein anspruchsvoller kreativer Prozess, der die Diskussionsprozesse und Standpunkte der Mitglieder einer Arbeitsgruppe integriert. Eine Stellungnahme setzt voraus, dass alle Mitglieder ihr Wissen aktiv in den Arbeitsgruppen-Prozess einbringen. Der von den Arbeitsgruppenmitgliedern erstellte Text muss zugleich wissenschaftlich fundiert und für die Adressatinnen und Adressaten verständlich formuliert sein. Die Sprecherinnen und Sprecher von Arbeitsgruppen haben daher die wichtige Aufgabe, die Kompetenzen der Mitglieder entsprechend einzubeziehen und den Prozess hin zu einer gemeinsamen Position der Arbeitsgruppe zu moderieren.

Wie erfolgt die Texterstellung?

Arbeitsgruppen streben an, zu einem Konsens über die erzielten Ergebnisse zu kommen. Dennoch vorhandene unterschiedliche Positionen werden nachvollziehbar dargelegt und begründet. Als Herausgeber ist das Präsidium der Leopoldina für den Inhalt aller Stellungnahmen verantwortlich, die sie alleine oder gemeinsam mit Partnern erarbeitet. Daher befasst es sich bereits vor der externen Begutachtung mit dem von der Arbeitsgruppe vorgelegten Textentwurf. In der Regel erstattet ein Mitglied des Präsidiums bzw. der Sprecher oder die Sprecherin der Arbeitsgruppe dem Präsidium Bericht.

Die Texterstellung wird fortlaufend dokumentiert. Von allen Sitzungen werden Protokolle angefertigt, um den Projektfortschritt darzustellen. Protokolle werden allen beteiligten Partnern zur Verfügung gestellt.

Die Abteilung Wissenschaft – Politik – Gesellschaft begleitet und unterstützt den Arbeitsprozess einer Arbeitsgruppe. Die zuständigen Mitarbeiterinnen und Mitarbeiter der Leopoldina nehmen als Gäste an allen Sitzungen der Arbeitsgruppe teil.

Die Arbeitsphase dauert etwa 1 bis 2 Jahre. Bei dringlichem Handlungsbedarf ist die Erarbeitung von Ad-hoc-Stellungnahmen möglich, für die jeweils ein beschleunigtes Verfahren gilt.

Wie lange dauert ein Arbeitsgruppen-Prozess?

How does the review proceed?

Transparent working methods require a transparent review process. Before publication, each text is usually reviewed by five to ten experts from Germany and abroad. The reviewers work independently and have not been actively involved in the working group's discussion process at any point, nor have they participated in the expert discussions or consultations. They work in an honorary capacity.

The German National Academy of Sciences Leopoldina coordinates the review processes for its own statements and for all joint statements with partner organisations in the Standing Committee. The Presidium of the Leopoldina appoints the reviewers. In the case of joint statements, the presidiums of the participating partner organisations submit proposals, which are then agreed on jointly. The President of the Leopoldina appoints the reviewers and accepts the reviews and forwards them to the relevant working group. All reviewers are asked to assess the statement text on the basis of key questions. The reviews are forwarded to the working group so that it can revise the text accordingly and issue a statement on the review. Diverging opinions should be substantiated. The names of the reviewers are usually published with the statement, if they agree to this.

Where can I find information about a specific working group?

When a working group starts its work, the Leopoldina presents information about the working group (tasks and objectives, participating partner organisations, spokespersons, members). The website also names contact persons at the Academy Office and publishes announcements of public events. Statements are published in English and German and distributed free of charge. They are also published as freely available electronic files on the Leopoldina's website.

Are there any topics that are not followed up?

Yes. Topic proposals are continuously discussed and developed further in the Sections, Classes, Scientific Committees and Presidium of the Leopoldina. However, at any given time there are more topic proposals than can be realistically addressed in working groups with the resources available. Therefore, the Leopoldina constantly has to choose whether and how to address certain topics at a later date or possibly not to pursue them at all.

Zur transparenten Arbeitsweise gehört auch ein transparentes Begutachtungsverfahren. Vor der Veröffentlichung wird der Text von in der Regel fünf bis zehn Expertinnen und Experten aus dem In- und Ausland begutachtet. Gutachterinnen und Gutachter agieren unabhängig und haben zu keinem Zeitpunkt aktiv am Diskussionsprozess der Arbeitsgruppe mitgewirkt, auch nicht als Referenten bei Fachgesprächen oder bei Anhörungen. Sie arbeiten ehrenamtlich.

Wie erfolgt die Begutachtung?

Die Nationale Akademie der Wissenschaften Leopoldina koordiniert die Begutachtung für ihre eigenen und alle gemeinsamen Stellungnahmen mit Partnern im Ständigen Ausschuss. Das Präsidium der Leopoldina benennt die Gutachter. Bei gemeinsamen Stellungnahmen reichen die Präsidien der beteiligten Partner Vorschläge ein, über die gemeinschaftlich abgestimmt wird. Auf dieser Grundlage bestellt der Präsident der Leopoldina die Gutachterinnen und Gutachter, nimmt die Gutachten entgegen und leitet sie an die Arbeitsgruppe weiter. Gutachterinnen und Gutachter sind gebeten, den Text der Stellungnahme anhand von Leitfragen zu begutachten. Die Gutachten werden der Arbeitsgruppe zur Verfügung gestellt, damit sie den Text entsprechend überarbeiten und zu den Gutachten Stellung beziehen kann. Abweichende Auffassungen sollten begründet werden. Die Namen der Gutachter werden in der Regel mit deren Zustimmung in der Stellungnahme veröffentlicht.

Mit Beginn der Arbeit einer Arbeitsgruppe werden Informationen zur Gruppe (Aufgabenstellung und Zielsetzung, beteiligte Partner, Sprecherinnen und Sprecher, Mitglieder der Arbeitsgruppe) auf der Internetseite der Leopoldina veröffentlicht. Ansprechpartner in der Geschäftsstelle und Ankündigungen für öffentliche Veranstaltungen werden dort ebenfalls bekannt gegeben. Stellungnahmen werden in deutscher und englischer Sprache in gedruckter Form kostenlos verteilt und auf den Internetseiten der Leopoldina als frei zugängliche elektronische Version veröffentlicht.

Wo findet man Informationen zu einer Arbeitsgruppe?

Ja. Themenvorschläge werden laufend in den Sektionen und Klassen, den Wissenschaftlichen Kommissionen und im Präsidium der Leopoldina diskutiert und weiterentwickelt. Es gibt jedoch zu jedem Zeitpunkt mehr Themenvorschläge, als im Rahmen von Arbeitsgruppen mit den vorhandenen Ressourcen bearbeitet werden können. Es muss daher immer entschieden werden, ob und wie man bestimmte Themen zu einem späteren Zeitpunkt wieder aufgreift oder möglicherweise nicht weiterverfolgt.

Gibt es Themen, die nicht weiter verfolgt werden?

How are the working groups financed?

The working groups are financed from the Leopoldina's policy advice budget. The Leopoldina can provide financial support to assist with drawing up and publishing a statement. This funding is used to finance activities of the working group, such as meetings, expert discussions, workshops, consultations, any scientific staff required and publication of the statement. External funding is possible in principle, but this requires the authorisation of the Presidium. The scientific independence of a statement must not be impaired by the acceptance of such third-party funding. In exceptional circumstances, working groups may apply for limited additional funding during the course of a project if reasons are given for why this is necessary.

What is the role of the Leopoldina's Science – Policy – Society Department with regard to the working groups?

The staff of the Science – Policy – Society Department support the working groups throughout their entire work, from the idea to follow-up activities. They function as an intermediary between the working groups, the Academy committees and the recipients of the statements, taking care of all matters relating to content, organisation and strategic approach. They regularly exchange information with the working group spokespersons and take part in all meetings.

Arbeitsgruppen werden aus Mitteln der Nationalen Akademie der Wissenschaften Leopoldina zur Politikberatung finanziert. Für die Erarbeitung einer Stellungnahme und ihre Veröffentlichung kann die Leopoldina im Rahmen ihrer finanziellen Möglichkeiten einen Betrag zur Verfügung stellen. Aus diesen Mitteln werden die Aktivitäten der Arbeitsgruppe, wie Sitzungen, Fachgespräche, Workshops, Anhörungen, bei Bedarf wissenschaftliches Personal und die Veröffentlichung finanziert. Die Einwerbung von Drittmitteln ist vom Grundsatz her möglich, bedarf jedoch im Einzelfall einer Befürwortung des Präsidiums. Die wissenschaftliche Unabhängigkeit darf durch die Annahme von Drittmitteln nicht beeinträchtigt werden. In besonders begründeten Ausnahmefällen kann im Lauf des Arbeitsprozesses eine begrenzte Mittelaufstockung beantragt werden.

Wie werden die Arbeitsgruppen finanziert?

Die Mitarbeiterinnen und Mitarbeiter der Abteilung Wissenschaft – Politik – Gesellschaft der Leopoldina unterstützen die Arbeitsgruppen von der Idee bis zur Nachbereitung des Themas. Als Schnittstelle zwischen den Arbeitsgruppen, den Gremien der Akademie und möglichen Adressaten betreuen sie alle inhaltlichen, organisatorischen und strategischen Fragen rund um die Arbeitsgruppen. Sie stehen in einem regelmäßigen Austausch mit den Sprecherinnen und Sprechern der Arbeitsgruppen und nehmen an allen Sitzungen teil.

Welche Aufgaben hat die Abteilung Wissenschaft – Politik – Gesellschaft der Leopoldina im Rahmen von Arbeitsgruppen?

The German National Academy of Sciences Leopoldina brings together the expertise of some 1,500 distinguished scientists to bear on questions of social and political relevance, publishing unbiased and timely scientific opinions. The Leopoldina represents the German scientific community in international committees and pursues the advancement of science for the benefit of humankind and for a better future.

Die Leopoldina nimmt als Nationale Akademie der Wissenschaften Deutschlands mit ihren rund 1500 Mitgliedern zu den wissenschaftlichen Grundlagen politischer und gesellschaftlicher Fragen unabhängig und öffentlich Stellung. Sie vertritt die deutsche Wissenschaft in internationalen Gremien und handelt zum Wohle der Menschen und der Gestaltung ihrer Zukunft.

**German National Academy of Sciences
Leopoldina**

Department Science – Policy – Society

Jägerberg 1

06108 Halle (Saale)

Phone: +49 (0)345 472 39-867 (office)

Fax: +49 (0)345 472 39-839

E-Mail: politikberatung@leopoldina.org

Berlin Office:

Reinhardtstraße 14

10117 Berlin

Deutsche Akademie der Naturforscher Leopoldina e.V.

– Nationale Akademie der Wissenschaften –

Abteilung Wissenschaft – Politik – Gesellschaft

Jägerberg 1

06108 Halle (Saale)

Tel.: +49 (0)345 472 39-867 (Sekretariat)

Fax: +49 (0)345 472 39-839

E-Mail: politikberatung@leopoldina.org

Berliner Büro:

Reinhardtstraße 14

10117 Berlin